



可编程触摸屏温度控制器

TH5600

用户操作说明书

1.使用说明

1.1 设定操作键盘

▶ 本产品采用触摸屏操作方式，是一款用户使用操作非常方便的恒温恒湿可编程控制器。

1.1.1 设定值输入键的功能与说明

▶ 按输入键输入所需要的数据值。

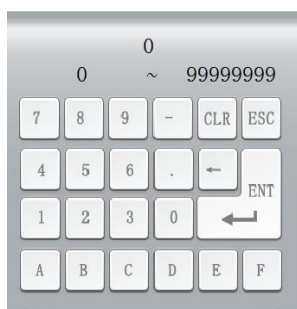


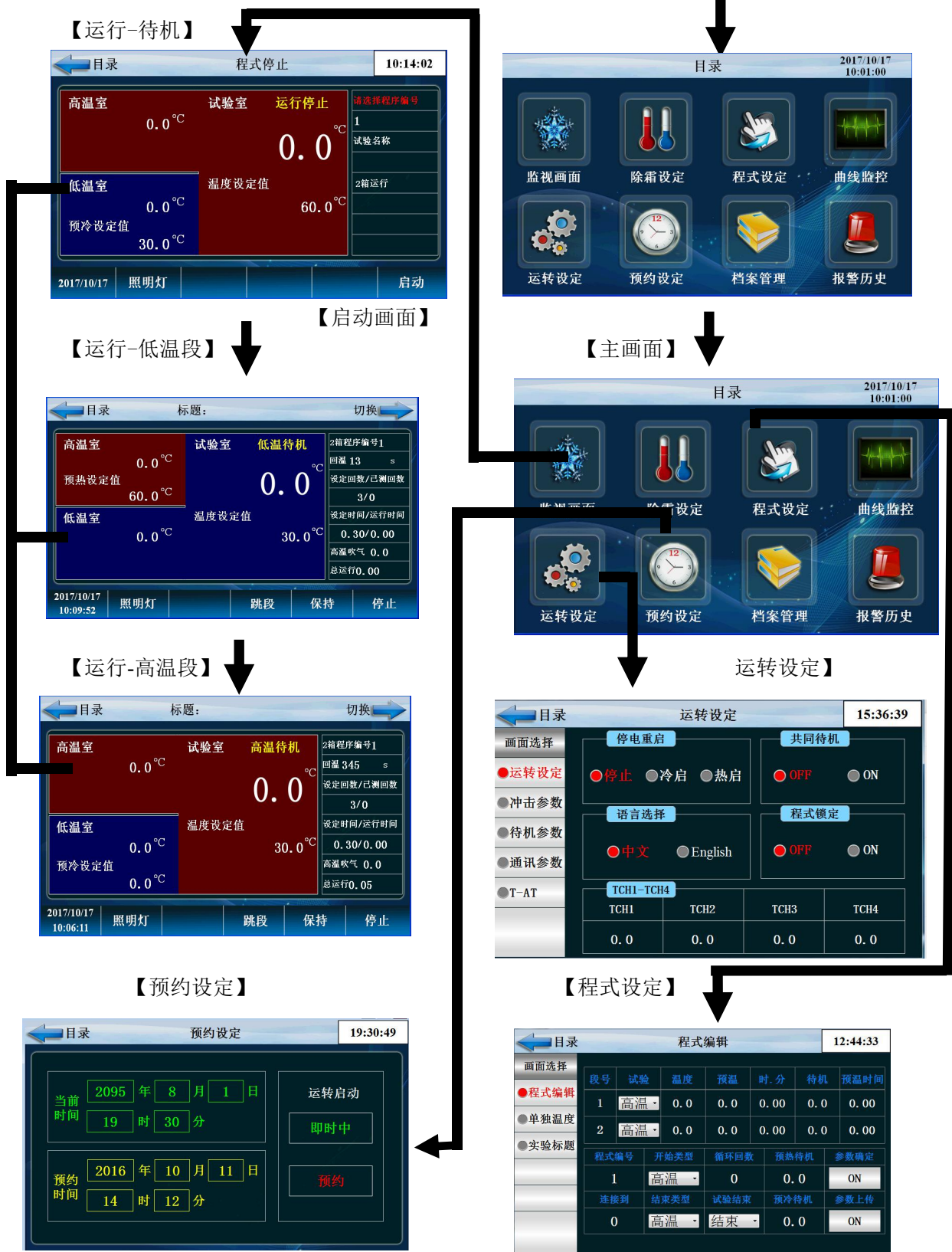
图1-1

1.2 基本运行设定流程图

► 整个流程图如图1-2所示:

图1-2

开电源



1.3 启动画面

► 上电后显示的第一个画面，如下图所示。在显示该画面几秒钟后，系统将自动切换到[主画面](#)。

图 1-3 启动画面



1.4 主画面

1.4.1 主画面功能

► 从启动画面启动完后就直接进入主画面，用户可通过主画面切换到其他画面，主画面如下图所示。

图 1-4 主画面



编号	内容	说明	备注
①	监视画面	切换到监视画面	
②	运转设定	切换到运转设定画面	
③	程式设定	切换到程式设定画面	
④	除霜设定	切换到除霜设定画面	
⑤	曲线监控	切换到监控设定画面	
⑥	报警历史	切换到报警历史画面	
⑦	档案管理	切换到文档管理画面	
⑧	预约设定	切换到预约设定画面	

1.5 运转显示画面

▶ 运转显示画面用于在仪表运行时显示运行的状态及信息。

1.5.1 程式停止画面

图 1-5 程式停止画面



编号	内容	说明	备注
①	目录键	返回主画面	
②	低温室	显示低温室状态。	
③	高温室	显示高温室状态。	
④	照明灯	打开照明灯	
⑤	程式编号	选择当前所做的程式	
⑥	试验名称	当前实验名称	
⑦	试验室	显示试验室温度。	
⑧	启动	运行操作之前，会弹出确认对话框进行确认或取消操作。	继续运行之前运行回数不清除

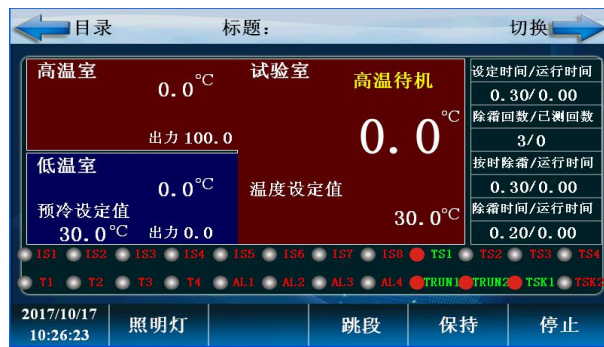
1.5.2 程式运转画面

图1-6 程式运转 - 画面1



编号	内容	说明	备注
①	低温室温度	显示低温室当前温度。	
②	预冷设定值	设定低温室的预冷温度值。	
③	高温室温度	显示高温室当前温度。	
④	预热设定值	设定高温室的预热温度值。	
⑤	当前状态	显示试验室当前状态。	
⑥	试验室温度	显示试验室当前温度值。	
⑦	停止键	按该键，弹出“停止运行”对话框，确认是否停止程式运行。	
⑧	跳段键	结束当前进行中的段，直接跳到下一段。	预温模式没有“保持”功能。
⑨	切换	切换到下一个画面	
⑩	设定回数	程式设定冲击回数	
⑪	已测回数	已运行的回数	
⑫	设定时间	当前段设定时间	
⑬	运行时间	当前段运行时间	总运行时间为启动后程式运行时间

图1-7 程式运转 - 画面2



编号	内容	说明	备注
①	低温室出力值	显示当前低温室控制出力值。	
②	高温室出力值	显示当前高温室控制出力值。	
③	除霜回数	设定除霜的回数，设定按回除霜有效	
④	已测回数	已循环回数	
⑤	按时除霜	设定除霜的时间，设定按时间除霜有效	
⑥	运行时间	除霜运行时间	
⑦	除霜时间	除霜运行设定时间	
⑧	运行时间	除霜已运行时间	

图1-8 高温运转 - 画面3



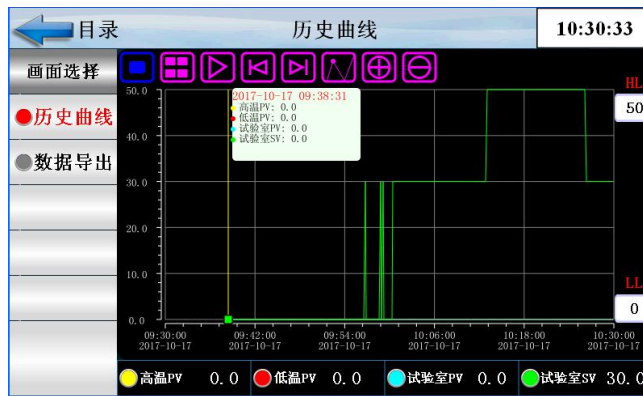
图1-9 低温运转 - 画面4



1.5.3 监视曲线画面及其属性设定画面

1.5.3.1 监视曲线画面

图 1-10 监视曲线画面



编号	内容	说明	备注
①	蓝色按钮	弹出右图所示按钮	
②	弹出按钮	时间设定按钮左 1	
		曲线刷新按钮左 2	
		左移按钮左 3	
		右移按钮左 4	
		时间柱按钮左 5	
		放大按钮左 6	
		缩小按钮左 7	
③	温度上限	设定显示温度上限	
④	温度下限	设定显示温度下限	
⑤	数据导出	数据导出画面	切换到图 1-11

1.5.3.2 监视曲线参数设定画面

图 1-11 监视曲线参数设定画面



编号	内容	说明	备注
①	存储间隔	为监视曲线选择数据记录周期，可设定存储时间，内部存储空间是固定的，不同的采样周期将导致内部存储空间的使用时间不一样。采样周期越短，所描出的监视曲线越精细。反之越粗糙。	▶ 内部存储空间可支持的记录时间长度为 55924 次，
②	空间不足	当存储空间不能再容纳新采样数据时，可以指定采用“停止”或者“先入先出”的方式。	
③	时间范围	导出数据的时间范围	
④	文件命名	导入 U 盘中的文件后缀名	

1.6 运转设定画面

1.6.1 运转模式选择设定

▶ 此部分为运转前的功能选择设定画面，需要在运转前设置好再返回运转显示界面开始运转功能。



图1-12 运转设定- 画面1

编号	内容	说明	备注
①	高温PID 延时	由低温箱进入高温箱加热延 时启动	
②	低温PID 延时	由高温箱进入低温箱加热延 时启动	
③	停电方式	停止、冷起、热起	停电重新上电的工作状态，热起会继续运行
④	语言选择	中国为中文	
		英国为英语	
⑤	高温吹气	两箱高温完成后排气时间	
⑥	待机设定	实验结束后待机时间设定	
⑦	高温结束 待机温度	高温箱结束后待机温度	
⑧	低温结束 待机温度	低温箱结束后待机温度	
⑨	共同待机	3箱实验时同时待机，2箱无 此功能	
⑩	TCH1-TCH 4	温度显示	
⑪	T-AT	温度模糊控制+自适应PID	

1.6.2 预约功能的设定画面

► 设置预约功能的运行时间。

图1-13 启动模式设定画面



编号	内容	说明	备注
①	目录	返回到主画面	
②	模式选择	预设状态：立即启动/预约启动。	
③	预约时间	设置预约运行时间（年、月、日、时、分）。	

1.7 程式设定画面

图 1-14 程式设定 - 画面 1

段号	试验	温度	预温	时.分	待机	预温时间
1	高温	0.0	0.0	0.00	0.0	0.00
2	高温	0.0	0.0	0.00	0.0	0.00

程序编号	开始类型	循环回数	预热待机	参数确定
1	高温	0	0.0	ON
连接到	结束类型	试验结束	预冷待机	参数上传
0	高温	结束	0.0	ON

图 1-15 程式编辑 - 画面 2

图 1-16 实验名称 - 画面 3

程序	名称	程序	名称
0		5	
1		6	
2		7	
3		8	
4		9	

程序编号 1 上一页 下一页

编号	内容	说明	备注
①	试验组		
②	程式名称	显示所编辑的程式名称。	最大可支持 10 个字符的程式名称。
③	开始类型	可选择高温/低温测试模式。	设定开始测试的试验类型。
④	循环次数	程式所需的循环次数。	
⑤	待机温度	设定待机时的温度值。	
⑥	段编辑框	段编号	
		试验	该段的试验类型。

		温度	设定该段所需的温度值。
		时间	表示该段所需要的运转时间，时间为‘?’时代表不运行该段。
		预温	设定预温的温度值。
		待机	是否开启待机功能，0为不开，设定其它数据为开启条件
		单独高温单独低温	设备只进行高温或低温运行
⑦	开始结束类型	实验开始结束类型	
⑧	试验结束	为结束和待机	待机为冷室要达到的温度

1.8 除霜设定画面

1.8.1 除霜设定画面

图1-18 除霜设定



编号	内容	说明	备注
①	除霜模式	禁用	
		回数	
		时间	
②	除霜回数	设定除霜回数。	
③	除霜温度	设定除霜结束时的温度值。	
④	设定时间	设定除霜运行的时间。	
⑤	除霜延时	达到设定除霜温度后的延	

		时时间	
⑥	是否手动除霜	选择是否手动除霜	
⑦	手动除霜启动	手动启动除霜按键	
⑧	手动高温门	手动开高温门	
⑨	手动常温门	手动开常温门	
⑩	手动低温门	手动开低温门	

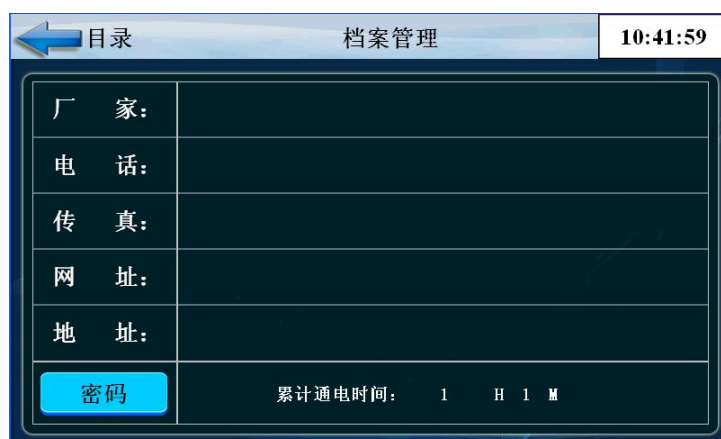
1.09 报警历史画面

图1-19 报警历史画面



显示当前的外部报警

1.10 档案管理画面



编号	内容	说明	备注
1	密码	选择修改操作人员等级密码	修改后原密码无效
2	累计通电时间	通电时间总和	
3	信息	输入厂家信息	

